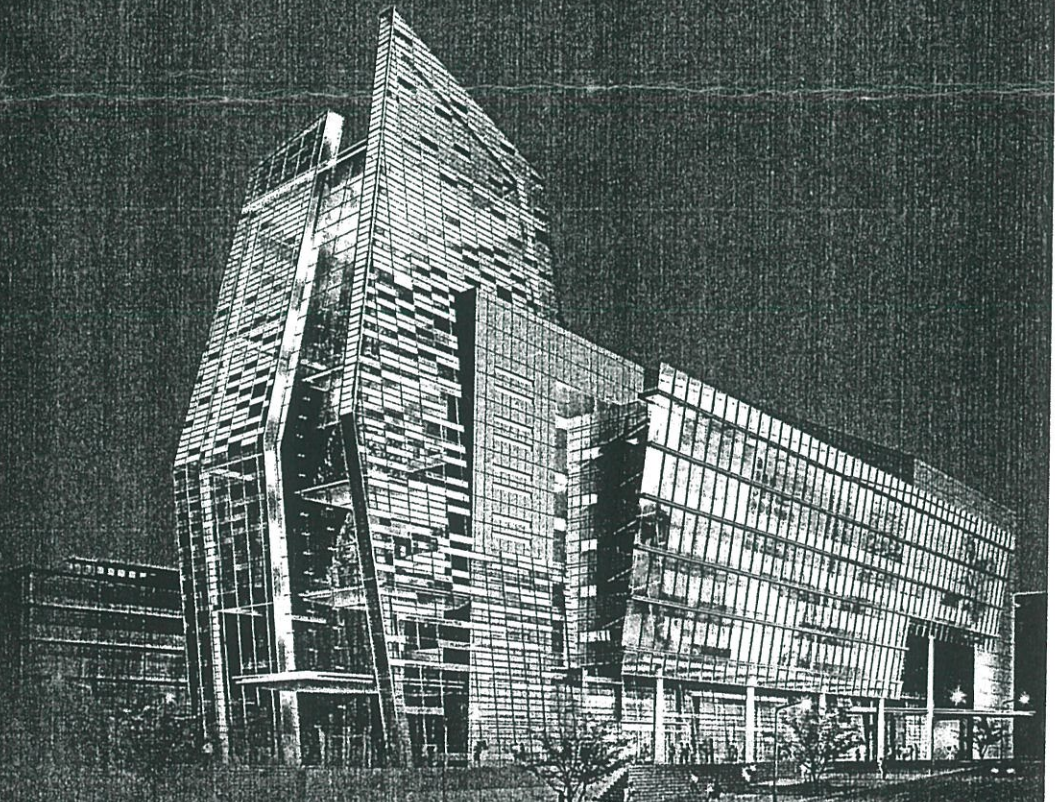


자료 22. 통폐합승인신청서(수
정제출본)

가천경원학교법인이 설치·경영하는
가천의과학대학교와 경원대학교의
통·폐합 승인 신청서
(수정제출본)

2011. 6



가천경원학원

본 공문서
이 장은
2011. 9. 15
장영준

- 목 차 -

I. 총괄 표

1. 전임교원 연차별 확보 계획	1
2. 교사 확보율	1
3. 교지 확보율	1
4. 수익용기본재산 확보율	2
5. 대학운영경비 부담률	2

II. 대학 일반 현황

【가천의과학대학교】

1. 대학명칭	3
2. 소재지	3
3. 교원현황	3
4. 직원현황	4
5. 학생수	4
6. 대학연혁	5
7. 조직도	7
8. 대학발전계획	8
9. 특성화 추진 실적 및 계획	13

【경원대학교】

1. 대학명칭	17
2. 소재지	17

3. 교원현황	17
4. 직원현황	18
5. 학생수	18
6. 대학연혁	19
7. 조직도	20
8. 대학발전계획	21
9. 특성화 추진 실적 및 계획	28
9. 특성화 추진 실적 및 계획(수정본)	28-1 ~ 28-4

III. 학교 현황

1. '08학년도 모집단위별 입학정원	
가. 가천의과학대학교	34
나. 경원대학교	35
2. 편제정원, 재학생 수 입학정원 충원율	
가. 가천의과학대학교	37
나. 경원대학교	37
3. 교사확보율(편제정원 기준)	
가. 가천의과학대학교	38
나. 경원대학교	38
4. 교사확보율(재학생 기준)	
가. 가천의과학대학교	39
나. 경원대학교	39
5. 교지확보율(편제정원 기준)	
가. 가천의과학대학교	40
나. 경원대학교	40
6. 교지확보율(재학생 기준)	
가. 가천의과학대학교	40
나. 경원대학교	40
7. 수익용기본재산확보율	40

IV. 대학 통·폐합 목적 및 기대 효과

1. 통합의 목적 및 필요성	41
2. 대학통합의 기대효과	43
3. 통합대학교 비전 및 발전목표	47
4. 통합대학교 발전전략	49
나. 2) 수요자 중심 교육체계혁신(수정본)	49-1 ~ 49-5
5. 통합대학교 특성화 계획	50
가. 특성화분야 선정 기준(수정본)	52-1
6. 통합대학교 특성화 분야별 세부시행계획	54
7. 통합대학교 특성화 추진 방안	61

V. 통·폐합에 따른 2012학년도 입학정원 조정 계획

1. 총괄	63
2. 대학별 세부조정 내역(계열별 기준)	63
2. 대학별 세부조정 내역(대학별 기준)(수정본)	65-1 ~ 65-3

VI. 통·폐합 후 대학 조직도

1. 경원캠퍼스	67
2. 인천캠퍼스	68

VII. 통·폐합 후 교육여건 개선 내용

1. 교사·교지·수익용기본재산 확보율	69
2. 통·폐합 후 연차별 전임교원 확보계획	69

3. 폐지되는 대학의 재학생 및 교직원 조치계획	
가. 재학생 조치 계획	70
3) 재학생 조치 계획(수정본)	70-1 ~ 70-2
나. 교직원 조치 계획	70
4. 폐지되는 대학의 캠퍼스 활용계획	71
5. 대학 통·폐합 안건이 의결된 이사회회의록 사본	73
6. 대학 통·폐합 합의서	76
7. 대학 구성원, 동창회 등의 통·폐합 의견수렴 결과	77
라. 동문(수정본)	80-1
바. 통합안에 대한 대학평의원회 심의결과(수정본)	82-1
□ 사립대학 통·폐합 심사점검표 제출서	89

V. 통·폐합에 따른 '12학년도 입학정원 조정계획

1. 총괄

대학별	'08학년도 입학정원 (A)	'12학년도 입학정원 (B)	감축인원 (C=A-B)
가천의과학대학교	827	827	0
경원대학교	3,157	3,157	0
계	3,984	3,984	0

2. 대학별 세부조정 내역 : 계열별 기준

가천의과학대학교				경원대학교				가천대학교									
계열별	모집단위		'08학년도 입학정원	단과대학	모집단위		'08학년도 입학정원	계열별	단과대학	모집단위		'12학년도 입학정원					
	학부	학과(전공)			학부	학과(전공)				학부	학과(전공)						
인문·사회계열				인문대학	국어국문학과	40		인문대학	국어국문학과	50							
					중어중문학과	40			중어중문학과	50							
					영어영문학과(주/야)	40(35)			영어영문학과(주/야)	50(30)							
					독어독문학과	40			독어독문학과	40							
					불어불문학과	40			불어불문학과	40							
					일어일문학과	40			일어일문학과	50							
					의료경영학부	경영학과			120	경상대학		경영·회계학부(주/야)	경영학전공(주/야)	125(90)	인문·사회계열	경상대학	경영학과(주/야)
	(경영)	(40)	글로벌경영학과(야)	(2)													
	(국제통상)	(40)	회계·세무학전공(주/야)	50(30)													
	(컨벤션산업)	(40)	무역학과(주/야)	60(35)													
	인상보건과 학부	보건행정학과	40	경상대학		행정·도시행정학부	관광경영학과	40	법과대학		법과대학		관광경영학과	100			
							경제학과	40					경제학과	50			
							의료경영학과	40					글로벌헬스케어경영학과	100			
				사회과학대학		응용통계학과	40			응용통계학과	50						
						법학과	80			신문방송학과	60						
						행정학전공	90			법학과	100						
						도시행정학전공				행정학과	60						
						신문방송학과	40										

原本對照畢
 이寫本은 原本과
 相違없음을 確認함
 2011. 7. 15.
 對照者: 김영리

V. 통·폐합에 따른 '12학년도 입학정원 조정계획

기천의과학대학교				경원대학교				기천대학교							
계열별	모집단위		'08학 년도 입학 정원	단과 대학	모집단위		'08학 년도 입학 정원	계열별	단과 대학	모집단위		'12학 년도 입학 정원			
	학부	학과(전공)			학부	학과(전공)				학부	학과(전공)				
				생활 과학 대학	아동복지학과	40		생활 과학 대학	사회복지학과	50					
					유아교육학과	60			유아교육학과	60					
					의상학과	60			의상학과	60					
				교양 대학	자율전공 학부(인문)	82		글로벌 교양 학부	자율전공(인문)	132					
자연 과학 계열				자연 과학 대학	수학정보학과	40		자연 과학 대학	수학정보학과	40					
					물리학과	40			물리학과	40					
					화학학과	40			화학학과	40					
		생명과학부	생명과학과	40	자연 과학 대학	생명과학과	30		바이 오나 노대 학	생명과학과	50				
		임상보건 과학부	치위생학과	40							의과 대학		치위생학과	40	
			응급구조학과	40									응급구조학과	40	
			방사선학과	40									방사선학과	40	
			물리치료학과	40	물리치료학과			40							
					생활 과학 대학	식품영양학과	40		생활 과학 대학	식품영양학과	60				
			식품영양학과	40		간호학과	50								
	간호과학부	간호학과	100				간호 대학	간호학과	235						
				한의 과대 학	한의예과	30		한의 과대 학	한의예과		30				
공학 계열				공과 대학	도시계획· 조경학부	도시계획학전공 조경학전공	90	공학 계열	공과 대학	도시계획학과	50				
					건축학부	건축학전공<5년> 건축공학전공<4년>	90			조경학과	50				
						실내건축학과	60			건축학과(5년)	50				
					전기·소방 공학부	전기공학전공 소방방재공학전공	130			건축학과(4년)	50				
						실내건축학과	50			실내건축학과	50				
		의료공학부	의용공학과		40	생명공학부	화학생명공학전공 환경생명공학전공			80	전기공학과		50		
			보건환경시스 템학과		40		식품생물공학전공			40	소방방재공학전공		50		
						식품생물공학과	40			화학생명공학과	50				
						건축설비공학과	80			환경에너지공학과	50				
						기계·자동차공학과	60			식품생물공학과	50				
				토목환경공학과(주/야)	40(40)	건축설비공학과	60								
						기계·자동차공학과	50								
						토목환경공학과(주/야)	50(30)								

이寫本은 原本과
相違없음을 確證한
2011. 11. 4.
對照者: 임영진

가천의과학대학교				경원대학교				가천대학교				
계열별	모집단위		'08학 년도 입학 정원	단과 대학	모집단위		'08학 년도 입학 정원	계열별	단과 대학	모집단위		'12학 년도 입학 정원
	학부	학과(전공)			학부	학과(전공)				학부	학과(전공)	
						산업환경시스템공학과	80			산업경영공학과	80	
				바이 오 나노 대학	바이오나노 학부	바이오메디컬전공 나노시스템전공	60		바이 오 나노 대학	바이오나노학과	50	
	의료공학부	IT학과	120	IT 대학	소프트웨어 학부	컴퓨터소프트웨어 전공	180	IT 대학		소프트웨어설계· 경영학과	50	
		(정보처리)	(40)			컴퓨터공학전공				100		
		(멀티미디어)	(40)			컴퓨터미디어전공				100		
		(유비쿼터스 컴퓨팅)	(40)		전자정보통신공학부	전자공학전공	130			전자공학(주/야)	90(30)	
		산업디자인학 과	40			정보통신공학전공				(30)	에너지IT학과	80
				교양 대학	자율전공학 부(자연)	60						
예·체능 계열				미술 디자인 대학	디자인학부	회화과	50	예·체능 계열	미술 디자인 대학	회화과	50	
						조소과	40			조소과	40	
						섬유미술과	30			시각디자인과	80	
						시각디자인전공	100			산업디자인과	50	
						산업디자인전공						
						성악과	35			음악 대학	성악과	35
	관현악과	45	관현악과	45								
	피아노과	35	피아노과	35								
	작곡과	25	작곡과	20								
					생활 과학 대학	사회체육학과	50					
	체육과학부	체육학과	87	생활 과학 대학		사회체육학과	40	태권도경호학과	50			
		(체육)	(47)			태권도학과	40	연기예술과	40			
(운동복지)		(40)										
계			827				2,927 (230)				3,802 (182)	
							3,157				3,984	

原本對照畢
 이 寫本은 原本과
 相違없음을 確認함
 2011. 7. 15.
 對照者: 임 여진

3. 통합 학사모형 의의

가. 유사학과 통·폐합을 통한 캠퍼스별 특성화 구축

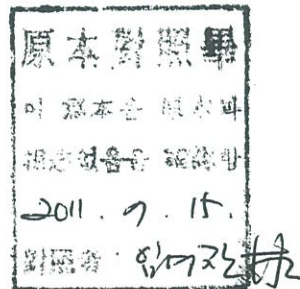
- 가천의과학대학교의 1개 단과대학 22학과(전공)와 경원대의 12개 단과대학 65개 학과(전공) 등 총 87개학과(전공)를 14개 단과대학 72개 학과(전공)로 통·폐합함(유사·중복 15개 학과 통·폐합)
- 캠퍼스별 특성화 정책 실현을 위해 인천캠퍼스에 간호대학, 의과학대학을 신설하여 의과학·의료보건 분야를 집중 육성하고, 경원캠퍼스에는 IT융합, 의료관광, 바이오테크 등을 특화하여 신성장동력분야를 육성할 계획임

나. 규모의 경제 실현을 통한 교육의 질 향상

- 소규모학과 입학정원을 50·60여명으로, 야간학과 입학정원을 30명으로 하는 등 각 학과를 적정 수준의 정원으로 운영하여, 규모의 경제 실현
- 캠퍼스별 특성화에 따른 유사학과 학사편제 개편으로 교육 및 시설의 이중 투자를 절감하여 교육환경 향상

다. 특성화학과 정원 증원

- 인천캠퍼스의 의과학·의료보건 분야 특성화를 위하여 간호대학, 의과학대학을 신설하고 보건의료 관련학과 정원 증원 및 운동재활복지학과 등을 신설함
- 경원캠퍼스의 IT융합, 의료관광 분야 특성화를 위하여 IT대학의 컴퓨터공학과, 인터랙티브미디어학과, 관광경영학과, 글로벌헬스케어경영학과 등의 정원을 100명으로 증원함

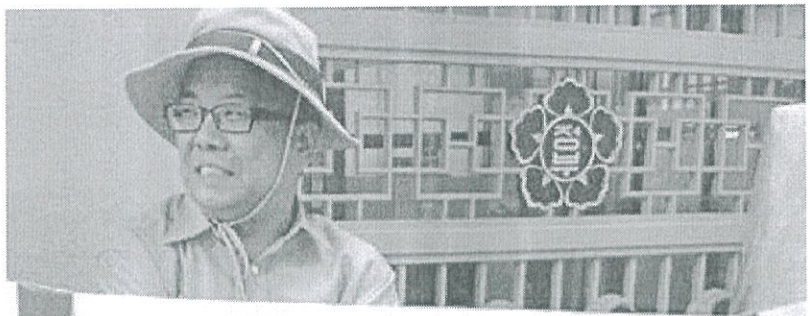


계열별	단과대학	모집단위		'12학년도 입학정원	
		학부	학과(전공)		
	한의학대학		한의예과	30	
공학계열	공과대학		도시계획학과	50	
			조경학과	50	
			건축학과(5년)	50	
			건축공학과(4년)	50	
			실내건축학과	50	
			전기공학과	50	
			소방방재공학전공	50	
			화공생명공학과	50	
			환경에너지공학과	50	
			식품생물공학과	50	
			건축설비공학과	60	
			기계·자동차공학과	50	
			토목환경공학과	80(30)	
			산업경영공학과	80	
		바이오나노대학		바이오나노학과	50
		IT대학		소프트웨어설계경영학과	50
			컴퓨터공학과	100	
	인터랙티브미디어학과		100		
	전자공학과		120(30)		
	에너지IT학과		80		
예·체능계열	미술디자인대학		회화과	50	
			조소과	40	
			시각디자인과	80	
			산업디자인과	50	
	음악대학		성악과	35	
			관현악과	45	
			피아노과	35	
			작곡과	20	
	생활과학대학		사회체육학과	50	
			태권도·경호학과	50	
		연기예술과	40		
계				3,984(182)	

번호	직위	성명	임기	주요경력	비고
1	이사 장 이사	김신복	2009.12.09 ~ 2012.12.08	서울대학교 부총장 前 서울대학교 행정대학원장	교육이사
2	이사	이길여	2009.08.28 ~ 2012.08.27	가천길재단 회장 경원대학교 총장	교육이사
3	이사	김병상	2009.08.28 ~ 2012.08.27	천주교 인천교구 민족문제연구소 이사장	교육이사
4	이사	박영숙	2009.12.09 ~ 2012.12.08	미래포럼 이사 前 한국여성재단 이사장	개방이사
5	이사	송석구	2009.08.28 ~ 2012.08.27	가천의과학대학교 총장 前 동국대학교 총장	교육이사
6	이사	박내희	2009.12.09 ~ 2012.12.08	숙명 호스피탈리티 경영전문대학원 원장 前 서강대 경영대학원장	교육이사
7	이사	김정치	2009.06.09 ~ 2012.06.08	인천광역시 사회복지공동모금회 회장	
8	이사	전용태	2009.08.28 ~ 2012.08.27	법무법인 로고스 대표	개방이사
9	이사	고흥길	2009.12.09 ~ 2012.12.08	국회의원 국회문화체육방통위원회 위원장	개방이사
10	이사	송석형	2009.12.09 ~ 2012.12.08	이안골프그룹코리아 상임고문 前 SBS 보도본부장	개방이사
11	이사	하금열	2009.06.09 ~ 2012.06.08	SBS미디어 홀딩스 대표이사 前 SBS 사장	
12	이사	이태훈	2009.12.09 ~ 2012.12.08	가천의과학대 길병원 병원장 인천경영포럼 고문	
13	이사	이상우	2009.12.09 ~ 2012.12.08	학교법인 가천경원학원 상임이사 前 문화일보 논설실장	
14	감사	변봉덕	2009.12.09 ~ 2011.12.08	코맥스 대표이사 성남상공회의소 회장	
15	감사	김준석	2009.12.09 ~ 2011.12.08	공인회계사 (삼덕회계법인부설 비영리회계세무연구소 소장)	
16	감사	김한규	2009.06.03 ~ 2011.06.02	법무법인 현우 변호사	

(이사 정수 : 13명 / 재적 이사 13명, 감사 정수 : 3명 / 재적 감사 3명)

자료 23. 교육부 1인 시위중인
심우기 사무총장



이주호장관과 사람대통합심의위는
교멸변질승인신청을 즉각거부 반격하라!

경원대를 부탁해!

-소통을 거부하는 이집터 총장을 사퇴하라-

1. 재학생 97%가 결사반대:이집터 이집터총장퇴

자료 24. 통폐합 심사소위원회
반대 의견문 자료

교육부 경원대학교 통폐합 심사소위 반대 의견문

존경하는 위원장님이하 심사위원 여러분 저는 경원대학교 총동문회를 대표하고 있는 회장 조규호라고 합니다

제가 이자리에 선 것은 갈급한 마음에서 입니다

작금의 경원대와 가천의과학대 통합에 있어 경원대학교 32년 전통의 역사와 10만 동문인들의 애정이 담긴 모교가 사라진다는 절박감에 왔습니다 .현재의 통합은 매머드급 통합으로 작금의 각 대학 통폐합에 있어 모범적 사례로 자리잡았으면 하는 마음입니다 현재의 사립학교법에 따라 법적인 문제는 없다고 하나 대학은 교육의 장이고 사람을 키우고 실력과 인성을 가리치는 곳입니다. 일방적으로 물건을 주고 받아 소유가 넘어가는 단순한 재화가 아닙니다. 교정을 다녔던 사람들의 추억과 애정 교수,교직원 학생 그리고 동문들의 마음의 토대이자 고향같은 곳이라 생각합니다

그러나 일방적이고 힘으로 밀어 붙여 을이 되는 대학의 존재를 무시하고 일방적으로 삭제하는 행태는 바람직하지 않다고 생각합니다 .최소한 대학과 대학의 통합에 있어 일방의 교명은 반대합니다 . 그것은 통합의 시너지효과와 효율성에 있어서도 문제이며 통합의 취지에도 어긋난다고 봅니다.

위원장님이하 심사위원 여러분 소수의 의결로 합법적인 문서적 절차가 통과되었다고 해서 통합이 된다고 생각하지 않습니다. 내용적인 통합이 되어야지 형식적 수치적 통합으로는 부족하다고 봅니다

이에 경원대학교 의 교명을 보존할 방법과 지혜를 주셨으면 합니다.또한 성남시 와 지역사회 관계자, 경원대 동문 다수와 학생들은 심한 우려와 걱정을 갖고 있습니다 . 만일 여러분들의 모교가 거대 자본에 의해 교명이 일방적으로 변경된다면 찬성하시겠습니까. 아마 반대하실겁니다. 저는 그와 같은 마음입니다.여러분들의 현명하신 판단으로 교명변경만큼은 유보로 하여 다시 논의에 붙여 주셨으면 합니다 .

경원대학교 총동문회 회장 조규호 외 임원 일동

감사합니다

자료 25. 교육과학기술부 통폐
합 승인서



교육과학기술부

수신자 학교법인가천경원학원이사장
(경유)

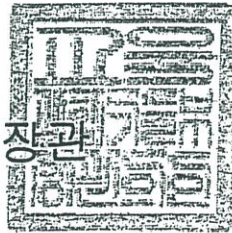
제목 가천의과학대학교와 경원대학교 통·폐합 승인

1. 관련 : 가천의과학대학교-경원대학교 통합 승인
신청(학법가천경원1040-62, '11.4.29)

2. 가천의과학대학교와 경원대학교의 통·폐합을 불임과 같이 승인하오니 통·폐합일('12.3.1.) 이전까지 교육여건을 조성하여 학사 운영이 정상적으로 이루어질 수 있도록 준비하시고, 학칙개정 및 정관변경 등 통·폐합 대학 운영에 필요한 조치를 취하시기 바랍니다.

불임 : 가천의과학대학교와 경원대학교 통·폐합 승인 신청서 1부. 끝.

교육과학기술부장관



행정사무관 최윤정 사립대학제도과장 김대성 국장

전결 07/11
김응권

협조자

시행 사립대학제도과-3284 (2011.07.11.) 접수 경원학원-@N ()

우 110760 서울 종로구 세종로 정부중앙청사 대학지원실 사립 / www.mest.go.kr
대학제도과

전화 02-2100-6930 /전송 02-2100-6909 / choiyj@mest.go.kr / 비공개

가천의과학대학교와 경원대학교 통·폐합 승인서

사립대학제도과 -

학교법인 가천경원학원 이사장

귀 법인에서 제출한 가천의과학대학교와 경원대학교 통·폐합 승인 신청에 대하여 다음과 같이 승인합니다.

2011년 7월 일

교육과학기술부장관

1. 승인사항

가. 통·폐합 후 대학의 명칭 : 가천대학교

나. 통·폐합 후 대학의 위치

- 가천대학교 경원캠퍼스 : 경기도 성남시 수정구 복정동 산65
- 가천대학교 인천캠퍼스 : 인천광역시 연수구 함박피로 191

다. 통·폐합 연월일 : 2012년 3월 1일

라. 통·폐합 후 2012학년도 입학정원 : 학부 3,984명 (야간 182명)

※ 2012학년도 가천대학교 모집단위 및 입학정원 별첨

2. 승인조건

가. “가천의과학대학교와 경원대학교 통·폐합 승인 신청서(수정제출본)”에 따른 교사·교지·교원·수익용기본재산 확보율을 준수하여야 함